

Годишњи програм пословања ЈП ЕМС

2016

Финансије, новембар 2015. год.

Садржај

1. Основни подаци о јавном предузећу	3
2. Мисија, визија, циљеви	4
2.1. Мисија.....	4
2.2. Визија	4
2.3. Циљеви	4
3. Основе за израду програма пословања за 2016. годину	7
3.1. Претпоставке програма пословања за 2016. годину.....	7
3.2. Физички обим активности у 2015. години и план за 2016.годину.....	9
3.2.1. Капацитети ЈП ЕМС на дан 31.12.2015. године и план за 2016. годину	9
3.3. Процена финансијских показатеља за 2015. годину	12
3.3.1. Биланс стања на дан 31.12.2015. год.(пројекција)	12
3.3.2. Биланс успеха у периоду I-XII 2015. год. (пројекција).....	12
3.3.3. Извештај о токовима готовине за 2015. год.(процена) дат је у прилогу овог програма.....	14
4. Планирани физички обим активности за 2016. годину	14
4.1. План преноса електричне енергије	14
5. Планирани финансијски показатељи за 2016. годину	17
5.1. Биланс стања	17
5.2. Биланс успеха	17
5.2.1 План укупних прихода	17
5.2.2. План укупног расхода	Error! Bookmark not defined.
5.3. План резултата пословања.....	23
5.3.1. Расподела остварене добити из 2015. године.....	23
5.4. Извештај о токовима готовине.....	24
6. Политика зарада и запошљавања	Error! Bookmark not defined.
6.1. Трошкови запослених.....	Error! Bookmark not defined.
6.2. Динамика запошљавања.....	Error! Bookmark not defined.
6.3. Планирана структура запослених	Error! Bookmark not defined.
6.4. Планиране накнаде члановима Надзорног одбора.....	Error! Bookmark not defined.
7. План инвестиција.....	24
8. Задуженост.....	Error! Bookmark not defined.
8.1. Кредитна задуженост	Error! Bookmark not defined.
8.2. Неизмирена дуговања и ненаплаћена потраживања.....	28
9. Планирана финансијска средства за набавку добара, радова и услуга за обављање делатности и средства за посебне намене	28
9.1. Планирана финансијска средства за набавку добара, радова и услуга за обављање делатности	28
9.2. Средства за посебне намене.....	Error! Bookmark not defined.
10. Елементи за сагледавање политике цена услуга за приступ систему за пренос електричне енергије	29
11. Управљање ризицима	30

1. Основни подаци о јавном предузећу

НАЗИВ ФИРМЕ	ЈАВНО ПРЕДУЗЕЋЕ ЗА ПРЕНОС ЕЛЕКТРИЧНЕ ЕНЕРГИЈЕ И УПРАВЉАЊЕ ПРЕНΟΣНИМ СИСТЕМОМ ЕЛЕКТРОМРЕЖА СРБИЈЕ БЕОГРАД
Претежна делатност	Пренос целокупно расположиве електричне енергије до електродистрибутивних подручја, или великих индустријских потрошача (сектор D – Снабдевање електричном енергијом, гасом паром и топлим водом; област, грана, група 3512)
Привредна грана	Индустрија - енергетика, производња електричне енергије, гаса и воде
Облик организовања	Јавно предузеће
Матични број у регистру разврставања	20054182
ПИБ	СР 103921661
Облик својине над средствима за производњу	Државна својина над средствима за производњу (средства за рад и предмети рада)
Основано први пут	Одлуком Владе РС 27. јануара 2005. године.
Надлежно министарство	Министарство енергетике, развоја и заштите животне средине
Седиште	Београд, Кнеза Милоша 11
Организација	Дисперзивна, капацитети по целој територији Републике

Зависна привредна друштва - ЈП Електромрежа Србије је оснивач два зависна привредна друштва, који обављају послове који не припадају основним делатностима ЈП, чији је капитал у потпуности у власништву ЈП ЕМС:

1. Привредно друштво за изградњу електроенергетских објеката „Електроисток–Изградња“ д.о.о. Београд.
2. Привредно друштво за пројектовање, консалтинг и инжењеринг електроенергетских и телекомуникационих објеката и система „Електроисток - Пројектни биро“ д.о.о. Београд.

Такође, **ЈП Електромрежа Србије је оснивач – члан:**

1. Електроенергетског координационог центара д.о.о. Београд - 25% удела у капиталу
2. *SEEPEx* - акционарског друштва Београд - 75% удела у капиталу
3. Центара за координацију сигурности СЦЦ д.о.о. Београд - 33,33% удела у капиталу

Закони и друга акта којима се уређују статусна питања и услови обављања делатности

Списак закона, подзаконских и интерних акта која се примењују у Јавном предузећу Електромрежа Србије налазе се у прилогу овог документа.

2. Мисија, визија, циљеви

2.1. Мисија

Сигуран и поуздан пренос електричне енергије, ефикасно управљање преносним системом повезаног са електроенергетским системима других земаља, оптималан и одржив развој преносног система у циљу задовољења потреба корисника и друштва у целини, обезбеђивање функционисања и развоја тржишта електричне енергије у Србији и његово интегрисање у регионално и европско тржиште електричне енергије.

2.2. Визија

Савремено конципирана компанија која одговорно и ефикасно обавља функције оператора преносног система и тржишта електричне енергије у Србији као делатности од општег интереса, унапређујући своје пословање у циљу достизања највиших стандарда уз примену принципа одрживог развоја и високе друштвене одговорности.

2.3. Циљеви

Процена остварења циљева по Годишњем програму о изменама и допунама годишњег програма пословања ЈП ЕМС за 2015. годину

За 2015. годину ЈП ЕМС је дефинисао следеће циљеве:

- Успостављање организованог тржишта (берзе) електричне енергије у Републици Србији и његово спајање са суседним тржиштима у региону југоисточне европе током 2015 године.
- Комплетирани административне активности у склопу изградње пројекта „Трансбалкански коридор“ (400kV капацитета) у 2015. године.
- Повећање капацитета трансформације за 1050 MVA кроз реализацију три пројекта (ТС Лесковац, ТС Јагодина 4, ТС Београд 20).
- Урадити идејни пројекат за пројекат изградње уљног газдинства до краја 2015. године.
- Деконтаминација уља у два енергетска трансформатора у којима је детектовано присуство ПЦБ.

- Активирање пројекта „Корпоративизација предузећа“ до краја 2015. године, а у складу са динамиком доношења релевантних законских прописа.
- Смањити укупан број повреда на раду у 2015. години испод трогодишњег просека.
- Увођење система за управљање одржавањем и експлоатацијом (*Asset Management*) – I фаза.

У даљем тексту је краћи извештај о процени остварења циљева.

1. Успостављање организованог тржишта (берзе) електричне енергије у Републици Србији и његово спајање са суседним тржиштима у региону југоисточне Европе током 2015 године. SEEREX ЈЕ УПИСАН У АПР 14.07.2015. године циљ је остварен
2. Комплетиране административне активности у склопу изградње пројекта „Трансбалкански коридор“ (400kV капацитета) у 2015. године
 - Извршен је избор извођача радова за I фазу Панчево – Решица ТБК у складу са планом.
 - За II, III И IV фазу активности на припреми техничке документације су у току у складу са 10 годишњим планом развоја.
 - По иницијативи ЈП ЕМС И МРЕ доднет је посебан закон о ТБК ради ефикасног решавања ИПП.
 - Урађена је студија о процени утицаја на животну средину и стављена на јавни увид јавности.
 Циљ остварен.
3. Повећање капацитета трансформације за 1050 MVA кроз реализацију три пројекта (ТС Лесковац 2, ТС Јагодина 4, ТС Београд 20 и ТС ОБРЕНОВАЦ).
 - ТС 400/110 kV Београд 20, - Пуштена је у рад у октобру 2015 године и уграђена два нова енергетска трансформатора укупне снаге 600 MVA (2X 300 MVA)
 - ТС 400/110 kV Јагодина 4, пуштен је у пробни рад енергетски трансформатор снаге 300 MVA
 - ТС 400/220 /110 kV Лесковац 2 - Пуштање трансформатора од 300 MVA у пробни рад у првој половини децембра 2015. године уместо постојећег од 150 MVA
 - ТС 400/220 kV Обреновац, до краја 2015 године се очекује пуштање трансформатора од 400 MVA у пробни рад
 - ТС 110 kV Севојно је враћена у надлежност ЈП ЕМС, тако да су се капацитети на 110 kV повећали за 20 MVA
 Укупно ће се у 2015 години, повећати инсталисана снага енергетског система Србије за 1.470 MVA – циљ ће бити остварен до краја 2015. године
4. Урадити идејни пројекат за пројекат изградње уљног газдинства до краја 2015. године.
 - Израда Пројектног задатка за идејни пројекат је интензивно у току и планиран да буде на следећем СС.
 - Добијени су Локацијски услови за изградњу Централног уљног газдинства , издати од стране надлежног Покрајинског секретаријата,
 - Издати Локацијски услови су верификовали Идејно решење које је њихов саставни део.

- У току је уговарање са Електроисток-пројектним биром за израду Идејног пројекта са Студијом оправданости, као и Студије о процени утицаја на животну средину
 - Очекивана динамика реализације Идејног пројекта је крај априла 2016.
- Због чекања на Локацијске услове (Покрајински секретаријат), реализација овог циља ће бити у закашњењу око 5 месеци. Процент реализације 75%.
5. Деконтаминација уља у два енергетска трансформатора у којима је детектовано присуство ПЦБ.
- Деконтаминација уља ПЦБ-а је завршена. Због повољне цене и ефикасности рада, урађена је деконтаминација на 6 енергетских трансформатора. Први резултати су одлични, али се чекају завршни резултати испитивања након три месеца (стижу до краја године).
- Циљ је остварен.
6. Активирање пројекта „Корпоративизација предузећа“ до краја 2015. године, а у складу са динамиком доношења релевантних законских прописа.
- Добијене полазне основе за реорганизацију ЈП „Електро mreжа Србије“, Београд – Закључак Владе републике Србије 05 Број:023-11363/2013 од 30.12.2013.године
 - Покренута и спроведена јавна набавка и закључен Уговор о пружању услуге процене имовине и капитала, израде економско финансијске документације и израде предлога мера својинске и пословне реорганизације ЈП ЕМС у акционарско друштво (Уговор број У -867 од 16.10.2015.године)
- У реализацији:
- Измена Оснивачког акта ЈП ЕМС са предлогом Оснивачу – Влади РС за доношење истог
 - Измена и допуна Статута ЈП ЕМС и измене и допуне Одлука о оснивању привредних друштава Припремна фаза реализације Уговора ради прецизирања задатака, обима задужења извршиоца и наручиоца, потребна акта, спискови и спецификације потребне документације за почетак сваке фазе, као и рокови извршења за све фазе
 - Образовање Пројектног тима за координацију праћења реализације Пројекта корпоративизација ЈП ЕМС
 - „Електроисток Изградња“ и „Електроисток Пројектни биро“
 - Усвајање финалног плана реализације Уговора
 - Реализација се одвија у 5 фаза:
 - I и II фаза - Анализа актуелног статуса и идентификовање имовине ЈП ЕМС – биће реализована 90%
 - III фаза – Процена вредности основних средстава ЈП ЕМС – биће реализована 50%
7. Смањити укупан број повреда на раду у 2015. години испод трогодишњег просека.
- У последње три године просечан број повреда на раду насталих у току обављања радног процеса је био 14, а до сад имамо 9 повреда.
8. Увођење система за управљање одржавањем и експлоатацијом (Asset Management) – I фаза. Током 2105 године потписан је уговор за реализацију Asset management система. У оквиру прве фазе пројекта, реализоване су следеће пројектне активности:
- Покренут је пројекат
 - Дефинисана је и усаглашена пројектна методологија, стандарди и процедуре
 - Формиран је и усвојен пројектни тим
 - Усвојен је план пројекта

- Испоручене лиценце
- Инсталиране систем и постављено тестно и радно окружење
- Анализирана и одобрена ХВ инфраструктура

Прва фаза пројекта завршена је усвајањем извештаја од стране Надзорног одбора пројекта чиме се прешло у другу фазу – израде концептуланог дизајна решења.

Планирани циљеви за 2016. годину

За 2016. годину ЈП ЕМС је дефинисао следеће циљеве:

- У склопу изградње пројекта „Трансбалкански коридор“ извршити радове на изградњи ДВ 2кв400 кV Панчево 2 – граница Румуније до краја 2017. Године. У 2016. години извршити 45% радова.
- Изградити ДВ 400 кV Крагујевац 2 – Краљево 3 до краја 2017. Године – II фаза ТБК. У 2016. извршити 1,45% радова
- Урадити идејни пројекат за изградњу централног уљног газдинства до краја 2016. године.
- Извршити деконтаминација уља у три енергетска трансформатора у којима је детектовано присуство РСВ у 2016. години. Овим би се комплетно испунила Законска обавеза, за елиминацију РСВ у опреми коју поседује ЈП ЕМС. Рок по Закону је крај 2020.г.
- Реализација II фазе Имплементације система за управљање имовином (Asset management)
- Успоставити и уписати право својине на непокретној имовини ЈП ЕМС
 - за ТС очекивана реализација је 80%
 - за ДВ не може се одредити проценат реализације јер није успостављен катастар вода, што је у надлежности РГЗ
 - за неенергетске објекте очекивана реализација је 80%

3. Основе за израду програма пословања за 2016. годину

3.1 Претпоставке програма пословања за 2016. годину

Годишњи програм пословања ЈП Електроурежа Србије за 2016. годину утврђен је полазећи од макроекономских претпоставки које је утврдила Влада Републике Србије, актуелних општих

услова пословања и процена за 2016. годину у погледу пословних, производних и тржишних услова, као и финансијског статуса, економских и производних перформанси ЕМС-а за 2016. годину.

Планирани макроекономски индикатори за Србију у 2016. години (Упутство за припрему Буџета Републике Србије за 2016. годину и пројекција за 2017. и 2018. годину):

Опис	План 2015	Процена 2015	План 2016	Индекс
Бруто домаћи производ – реални раст %	-0,5	0,8	1,8	225
Инфлација, крај године, стопа раста %	2,7	2,1	3,5	167

* Упутство за припрему Буџета Републике Србије за 2016. годину и пројекција за 2017. и 2018. годину

Пројекција испоруке електричне енергије за 2016. год. утврђена је на основу података из електроенергетског биланса Републике: потрошње електричне енергије, испорука електричне енергије другим електроенергетским системима, производње електричне енергије и потребне примарне енергије.

Примењена је важећа тарифа за приступ на коју је добијена сагласност од Агенције за енергетику Републике Србије од 08.02.2013. (Одлука о давању сагласности на одлуку о цени приступа систему за пренос електричне енергије бр.106/2013-Д-1/2).

ЈП ЕМС електричну енергију за покривање губитака у преносном систему, према Закону о енергетици, купује на отвореном тржишту електричне енергије.

Програм пословања је урађен на принципу повећања ефикасности пословања и принципу рационализације.

Република Србија је један од потписника Уговора о оснивању Енергетске заједнице за југоисточну Европу којим је, између осталог, предвиђена и примена европских уредби о условима за приступ мрежи ради прекограничне размене електричне енергије (Уредба бр. 714/2009 од 13.јула 2009).

По основу чланова 3.1 и 3.2 Анекса 1 наведене уредбе оператори преносних система у југоисточној Европи су у обавези да спроведу координисану расподелу прекограничних преносних капацитета користећи заједничку процедуру расподеле. У том смислу су поједини оператори преносног система заједнички основали само за ту сврху канцеларије за координисане аукције прекограничних преносних капацитета и то SEE CAO Podgorica (Coordinated Auction Office in South East Europe чији су оснивачи између осталих и оператори преносних система Црне Горе, Босне и Херцеговине и Хрватске) и Joint Allocation Office Luxemburg (чији су оснивачи између осталих оператори преносних система Мађарске и Хрватске).

ЈП ЕМС као оператор преносног система има такође обавезу да на основу Уговора о оснивању Енергетске заједнице, уредби и директива које су обухваћене *acquis communautaire* о енергетици и Законом о енергетици на свим својим границама спроводи координисану и заједничку процедуру

расподеле прекограничних преносних капацитета са суседним операторима преносних система. У смислу испуњења ове обавезе за границе са операторима преносног система који су за ту сврху већ основали канцеларије за координисане аукције неопходно је да договори спровођење заједничких аукција прекограничних преносних капацитета коришћењем услуга већ основаних канцеларија.

План ЈП ЕМС је да договори спровођење заједничких аукција од стране канцеларија за координисане аукције и то за границе са земљама које нису чланице ЕУ са SEE CAO Podgorica, а на границама са земљама ЕУ са Joint Allocation Office Luxemburg. Спровођење заједничких аукција је могуће путем споразума о пружању услуга које би ЈП ЕМС закључио са наведеним канцеларијама. Могуће је да ЈП ЕМС буде само корисник услуге, а такође могуће је да ЈП ЕМС постане један од власника (оснивача) канцеларија за координисане услуге и да те услуге прима по основу уговора о пружању услуга које имају оператори преносног система који су равноправни власници наведених канцеларија.

3.2. Физички обим активности у 2015. години и план за 2016.годину

3.2.1. Капацитети ЈП ЕМС на дан 31.12.2015. године и план за 2016. годину

Трансформаторске станице

Према процени стања на 31.12.2015. године предузеће са капацитетима на Косову и Метохији који су под привременом управом УНМИК, располаже са 44 постројења и 85 трансформатора, укупне инсталисане снаге од 16.989 MVA. Без података за Косово и Метохију, а са ТС Валач, предузеће располаже са 39 постројења и 75 трансформатора, укупне инсталисане снаге од 15.498 MVA.

ТС - Капацитети постројења по погонима са стањем на дан 31.12.2015. године без података за Косово и Метохију са ТС Валач:

Преносни однос	Погон преноса	Бр постројења	План 2016 бр. постројења	Бр трансформ	План 2016 Бр трансформ	Инстал. снага	План за 2016. Инстал. снага
		31.12.2015.		31.12.2015.		31.12.2015	31.12.2016
		(ком)	(ком)	(ком)	(ком)	(MVA)	(MVA)
1	2	3	4	5	6	7	8
400/х	БЕОГРАД	8	8	10	10	3.600	3.600
	БОР	2	2	2	2	450	450
	ВАЉЕВО						
	КРУШЕВАЦ	5	5	10	10	3.100	3.100
	НОВИ САД	4	4	7	7	2.300	2.300
	УКУПНО	18	18	29	29	9.450	9.450
220/х	БЕОГРАД	5	5	12	12	2.600	2.600

	БОР								
	ВАЉЕВО	5	5	8	8	1.081,5	1.081,5		
	КРУШЕВАЦ	2	2	4	4	600	600		
	НОВИ САД	2	2	6	6	1.050	1.050		
	УКУПНО	14	14	30	30	5.331,5	5.331,5		
110/х	БЕОГРАД	4	4	7	7	483,5	483,5		
	БОР	1	1	1	1	10	10		
	ВАЉЕВО	1	1	3	3	71,5	71,5		
	КРУШЕВАЦ			2	2	40	40		
	НОВИ САД			1	1	20	20		
	ОБИЛИЋ	1	1	2	2	91,5	91,5		
	УКУПНО	7	7	16	16	716,5	716,5		
У К У П Н О	БЕОГРАД	16	16	29	29	6.683,5	6.683,5		
	БОР	3	3	3	3	460	460		
	ВАЉЕВО	6	6	11	11	1.153	1.153		
	КРУШЕВАЦ	7	7	16	16	3.740	3.740		
	НОВИ САД	6	6	14	14	3.370	3.370		
	ОБИЛИЋ	1	1	2	2	91,5	91,5		
	УКУПНО	39	39	75	75	15.498	15.498		

До краја 2015. године, у односу на стање 31.12.2014. године, капацитети предузећа ће се повећати за 1.470 MVA и то:

- ТС Београд 20 - пуштена два нова трансформатора 400 kV снаге 600 MVA
- ТС Јагодина 4 – пуштен нови енергетски трансформатор од 400 kV снаге 300 MVA
- ТС Обреновац до краја 2015. године планира се пуштање новог енергетског трансформатора капацитета 400 kV снаге 400 MVA
- Лесковац 2 - уградња новог трансформатора 400/110 kV снаге 300 MVA, уместо постојећег 220/110 kV снаге 150 MVA
- ТС 110 kV Севојно је враћена у надлежност ЈП ЕМС, тако да су се капацитети на 110 kV повећали за 20 MVA

Далеководи

Укупна дужина далеководне мреже у ЈП ЕМС на дан 31.12.2015. године износиће 10.517,35 километара. Без података за Косово и Метохију дужина далековода износи 9.463,39 km.

ДВ ЈП ЕМС - дужина далековода са стањем на дан 31.12.2015. године

Погон преноса	10 kV	35 kV и 110		110 kV		220 kV		400 kV		Укупно km
	km	Једностр. km	Двостр. km	Једностр. km	Двостр. km	Једностр. km	Двостр. km	Једностр. km	Двостр. km	

1	2	3	4	5	6	8	9	10	11	12
Београд			40,91	721,93	524,61	231,49	84,45	352,26	17,17	1.972,82
Бор		25,87	34,70	430,81	43,82			236,65		771,85
Ваљево		26,95		755,75	225,54	941,35	15,40			1.964,99
Крушевац		102,92		1.464,10	145,74	266,74		536,64		2.516,14
Нови Сад				1.318,27	76,11	306,09		484,48	2,84	2.187,79
Обилић-ЕМС				49,80						49,80
ЕМС без КиМ	0,00	155,74	75,61	4.740,66	1.015,82	1.745,67	99,85	1.610,03	20,01	9.463,39
Обилић-УНМИК				563,20	14,50	286,80	9,90	179,56		1.053,96
Укупно	0,00	155,74	75,61	5.303,86	1.030,32	2.032,47	109,75	1.789,59	20,01	10.517,35

У односу на стање 31.12.2014. године дужина далеководне мреже је повећана за 89,45 километара.

Промене су настале на напонском нивоу 110 kV и то:

- ДВ 110 kV ТС „Крушевац 1“ –ТС „Александровац“ - 22,491 км
- ДВ 110 kV ТС „Љубовија“ –ТС „Крупањ“ - 19,853 км
- ДВ 110 kV ХЕ „Потпећ“ –ТС „Пријепоље“ - 19,330 км
- ДВ 110 kV ТС „Јагодина 4“ –ТС „Ђуприја 4“ - 11,485 км
- ДВ 110 kV ТС „Краљево1“ –ТС „Краљево2“ - 8,978 км
- ДВ 110 kV ТС „Крушевац 1“ –ТС „Крушевац 2“ - 6,835 км

ДВ ЈП ЕМС - дужина далековода са стањем на дан 31.12.2016. године

Погон преноса	10 kV	35 kV и 110		110 kV		220 kV		400 kV		Укупно km
	km	Једностр. km	Двостр. Km	Једностр. km	Двостр. km	Једностр. km	Двостр. km	Једностр. km	Двостр. km	
1	2	3	4	5	6	8	9	10	11	12
Београд			40,91	721,93	524,61	231,49	84,45	352,26	17,17	1.972,82
Бор		25,87	34,70	430,81	43,82			236,65		771,85
Ваљево		26,95		755,75	225,54	941,35	15,40			1.964,99
Крушевац		102,92		1.464,10	145,74	266,74		536,64		2.516,14
Нови Сад				1.318,27	76,11	306,09		484,48	2,84	2.187,79
Обилић-ЕМС				49,80						49,80
ЕМС без КиМ	0,00	155,74	75,61	4.740,66	1.015,82	1.745,67	99,85	1.610,03	20,01	9.463,39

Обилић-УНМИК				563,20	14,50	286,80	9,90	179,56		1.053,96
Укупно	0,00	155,74	75,61	5.303,86	1.030,32	2.032,47	109,75	1.789,59	20,01	10.517,35

Капацитете за пренос електричне енергије од произвођача до потрошача, односно за потребе прекограничне размене електричне енергије, обезбеђују далеководи и трансформатори напона 400 kV, 220 kV и 110 kV.

3.3. Процена финансијских показатеља за 2015. годину

3.3.1. Биланс стања на дан 31.12.2015. год.(пројекција)

Пројекција билансних позиција урађена је на основу процењених инвестиционих улагања, планираних колаудација инвестиција у току, процењене набавке основних средстава, пројектованих трошкова амортизације, процењеног нето добитка и осталих обавеза из пословања у последњем кварталу 2015. године.

У току је процена имовине и капитала, израда економско-финансијске документације и израда мера својинске и пословне реорганизације ЈП ЕМС у акционарско друштво. Резултати процене имовине и капитала евидентираће се у пословним књигама ЈП ЕМС у 2015. години.

Образац биланса стања налази се у прилогу овог Програма.

3.3.2. Биланс успеха у периоду I-XII 2015. год. (пројекција)

Р. бр.	Опис	План 2015	Процена 2015	Индекс
	1	2	3	4(3/2*100)
1	Пословни приходи	24.628.091	24.040.972	98
2	Финансијски приходи	392.315	594.142	151
3	Остали приходи	162.239	235.467	145
Укупно приходи		25.182.646	24.870.581	99
1	Пословни расходи	22.498.731	21.300.108	95
2	Финансијски расходи	926.240	631.712	68
3	Остали расходи	29.783	143.100	480
Укупно расходи		23.454.754	22.074.920	94

1	Резултат пословних прихода и расхода	2.129.361	2.740.864	129
2	Резултат финансијских прихода и расхода	-533.925	-37.571	7
3	Резултат осталих прихода и расхода	132.456	92.368	70
Укупан добитак/губитак пре опорезивања		1.727.892	2.795.661	162

Процењени резултат пословања после опорезивања за 2015. годину износи 2.516 милиона динара.

Процењени пословни приход за период I-XII 2015. године је за 2% мањи од планираног пословног прихода за 2015. годину.

Главни разлог мање процењеног **пословног прихода** је:

- процена прихода по основу балансног механизма, балансне одговорности и купопродаја електричне енергије за компензациони програм ЈП ЕМС износи 6.458 милиона динара и мања је за 10% односно 703 милиона динара од планираних за 2015. годину. Приход и расходи по основу балансне енергије регулисани су Правилима о раду тржишта електричне енергије којима се детаљно прописује успостављање и функционисање балансне одговорности на тржишту електричне енергије, функционисање балансног механизма, као и начин поравнања одступања баланских група на тржишту електричне енергије. На ове приходе и расходе ЈП ЕМС нема утицаја обзиром да зависе искључиво од понашања учесника на тржишту и понуда за балансирање које подносе учесници у балансном механизму.
- Процењени **пословни расходи** за период I-XII 2015. године у односу на планиране расходе периода мањи су за 5%.

Главни разлози мање процењеног пословног расхода у односу на планирани су:

- процена трошкова по основу балансног механизма и балансне одговорности износи 6.069 милиона динара, што је за 9% мање од планираних трошкова за 2015. годину, односно за 580,7 милиона динара
- процена трошкова одржавања износи 933 милиона динара што представља 79% планираних средстава за периоду I-XII 2015. године, односно мањи су у односу на планиране за 2015. годину за 254 милиона динара
- процена трошкова набављене електричне енергије за покриће губитака у преносу износи 5.131 милион динара и мањи су у односу на планиране трошкове за 2015. годину за 6 % односно 334 милиона динара јер су реализовани губици у преносном систему мањи од планираних, као и због разлике у планској и реализованој просечној цени

губитака. Мањи губици су резултат блаже зиме, мањих транзита кроз преносни систем и другачијег ангажовања електрана у односу на план.

- процењени трошкови осталих пословних расхода за 2015. годину мањи су у односу на планиране за 2015. годину за 220 милиона динара односно 42%,

На основу процењених пословних прихода и расхода за 2015. годину, **процењен резултат из пословних односа** је позитиван у износу од 2.741 милиона динара и већи је за 611 милиона динара у односу на планирани резултат из пословних односа за 2015. годину.

Процењени **финансијски приходи** за 2015. годину износе 594 милиона динара и за 51% су виши од планираних финансијских прихода за 2015. годину, због реализације позитивних курсних разлика које су веће од планираних за 2015. годину.

Процењени **финансијски расходи** за 2015. годину износе 632 милиона динара и 32% су мањи од планираних за 2015. годину услед јачања националне валуте.

Процењени **резултат из финансијских односа** је негативан и износи од 37,5 милиона динара. Већи је од планираног финансијског резултата за 2015. годину у износу од 496 милиона динара. Процена резултата из финансијских односа подразумева да девизни курс задржи ниво који је имао током целе 2015. године.

Процењени бруто добитак пре опорезивања за 2015. године износи 2.796 милиона динара и већи је од планираног за 1.068 милиона динара. На процењени позитиван резултат пословања утицали су резултат из пословног и финансијског односа, а нето резултат пословања за 2015. годину процењује се у износу од 2.516 милиона динара.

3.3.3. Извештај о токовима готовине за 2015. год.(процена) дат је у прилогу овог програма

Најзначајнији утицај у 2015. години на токове готовине ЈП Електромержа Србије имале су уплате у буџет Републике Србије:

- **5,75 милијарди динара на име нераспоређене добити из ранијих година,**
- **1,57 милијарди динара на име дела добити за 2014. годину**
- **порез на добит из 2014. године од 457 милиона динара.**

4. Планирани физички обим активности за 2016. годину

4.1. План преноса електричне енергије

Електроенергетским билансом Републике Србије се дефинишу:

1. Основе на којим се заснива електроенергетски биланс:
 - потрошња електричне енергије
 - испурука електричне енергије другим електроенергетским системима

производња електричне енергије
потребна примарна енергија

2. Претпоставке и услови за остваривање електроенергетског биланса и одговарајуће мере пословне, економске и енергетске политике:
- ЈП ЕМС ће обезбедити висок степен ефикасности и одговорности у функцији одржавања погонске спремности преносних капацитета која омогућава остваривање билансиране производње електричне енергије, стабилно функционисање електроенергетског система и уредно снабдевање потрошача.
 - ЈП ЕМС ће у сарадњи са надлежним органима наставити са унапређивањем продуктивности, економичности и рентабилности како би се наставила започета консолидација и створили услови за укључивање у регионално тржиште електричне енергије и заузимање утицајне позиције у региону,
 - дефинисање политике цена и примена законске регулативе у области енергетике.

Процена испоруке електричне енергије за 2015. годину.

На основу остварења у 2015. години до месеца септембра 2015. године и планираних вредности од октобра до краја године за 2015. годину предвиђа се преузета електрична енергија у износу од 47.954 GWh. Без података за Косово и Метохију, укупно процењена преузета електрична енергија са транзитом износи 41.841 GWh и већа је 2% у односу на планирану за 2015. годину.

На основу остварења у 2015. години до месеца септембра 2015. године и планираних вредности од октобра до краја године, губици у преносу електричне енергије се планирају у износу од 947 GWh без података за Косово и Метохију и мањи су за 3% у односу на планиране у 2015. години, односно за 32 MWh. Планирана стопа губитака износи 2,26% и мања је за 5%, у односу на планирану за 2015. годину.

На основу остварења у 2015. години до месеца септембра 2015. године и планираних вредности од октобра до краја године, процењује се да ће се, рачунато са транзитом, потрошачима испоручити електрична енергија од 47.005 GWh, односно 40.894 GWh без података за Косово и Метохију и већа је за 2% у односу на планирану за 2015. годину.

План испоруке без података за подручје Косова и Метохије

Опис	План 2015	Процена 2015	Индекс Проц/План
Преузета ел.енергија	40.978	41.841	102
Губици у преносу	979	947	97
Испоручена ел.енергија	39.999	40.894	102
Стопа губитака у преносу	2,39%	2,26%	95

План испоруке са подацима за подручје Косова и Метохије*

Опис	План 2015	Процена 2015	Индекс Проц/План
Преузета ел.енергија	47.381	47.954	101
Испоручена ел.енергија	47.381	47.005	99

**Не располажемо подацима о губицима у преносу на подручју Косова и Метохије*

Планиране испоруке електричне енергије за 2016. годину

Програмом пословања ЈП ЕМС за 2016. годину, предвиђа се преузета електрична енергија у износу од 45.865 GWh. Без података за Косово и Метохију, укупно планирана преузета електрична енергија са планираним транзитом износи 40.049 GWh.

Губици у преносу електричне енергије се планирају у износу од 988 GWh без података за Косово и Метохију. Планирана стопа губитака износи 2,47 %.

Процењује се да ће се, рачунато са транзитом, потрошачима испоручити електрична енергија од 44.877 GWh, или 39.061 GWh без података за Косово и Метохију.

У 2016. години планира се транзит у износу од 4.969 GWh (без података за Косово и Метохију).

Електроенергетски биланс испоруке електричне енергије за 2016. годину - подаци за Републику Србију без података са Косова и Метохије у GWh

р.б.	Опис	I	II	III	IV	V	VI	VII	VIII	IX	X	XI	XII	Укупно
1	Укупно преузето од произвођача у Србији без КиМ	3.456	3.245	3.165	2.869	2.433	2.351	2.647	2.602	2.650	2.941	3.197	3.428	34.984
2	Преузето из суседних система	524	463	417	466	402	371	369	390	322	471	395	475	5.065
3 (1+2)	Укупно преузета енергија (улаз у систем)	3.980	3.708	3.582	3.335	2.835	2.722	3.016	2.992	2.972	3.412	3.592	3.903	40.049
4	Губици у преносу	95	85	90	78	70	72	75	73	74	86	90	100	988
5 (3-4)	Испорука електричне енергије	3.885	3.623	3.492	3.257	2.765	2.650	2.941	2.919	2.898	3.326	3.502	3.803	39.061
6	Од тога транзит	480	463	417	466	402	371	369	390	322	471	395	423	4.969

Електроенергетски биланс испоруке електричне енергије за 2016. годину - подаци за Републику Србију са подацима за подручје Косова и Метохије у GWh

р.б.	Опис	I	II	III	IV	V	VI	VII	VIII	IX	X	XI	XII	Укупно
1	Укупно преузето од произвођача у Србији	4.006	3.745	3.715	3.349	2.933	2.881	3.127	2.942	3.050	3.421	3.597	3.928	40.694

2	Преузето из суседних система	560	515	407	447	405	350	340	420	330	467	425	505	5.171
3 (1+2)	Укупно преузета енергија (улаз у систем)	4.566	4.260	4.122	3.796	3.338	3.231	3.467	3.362	3.380	3.888	4.022	4.433	45.865
4	Губици у преносу	95	85	90	78	70	72	75	73	74	86	90	100	988
5 (3-4)	Испорука електричне енергије	4.471	4.175	4.032	3.718	3.268	3.159	3.392	3.289	3.306	3.802	3.932	4.333	44.877
6	Од тога транзит	460	515	407	447	405	350	340	420	330	467	425	393	4.959

План испоруке без података за подручје Косова и Метохије

Опис	План 2016	Процена 2015	Остварење 2014	Индекс 16/15
Преузета ел.енергија	40.049	41.841	38.891	96
Губици у преносу	988	947	948	104
Испоручена ел.енергија	39.061	40.894	37.943	96
Стопа губитака у преносу	2,47	2,26	2,44	109

План испоруке са подацима за подручје Косова и Метохије**

Опис	План 2016	Процена 2015	Остварење 2014	Индекс 16/15
Преузета ел.енергија	45.865	47.954	44.157	96
Испоручена ел.енергија	44.877	47.005	43.207	95

* Подаци за план за 2016. и остварења за 2015. су са транзитом

** Не располажемо подацима о губицима у преносу на подручју Косова и Метохије

5. Планирани финансијски показатељи за 2016. годину

5.1. Биланс стања

Биланс стања за 2016. годину пројектован је у складу планом инвестиција, основних средстава, ануитетним планом отплате кредита и осталим обавезама из пословања.

Образац биланса стања за 2016. годину налази се у прилогу овог Програма.

5.2. Биланс успеха

5.2.1 План укупних прихода

Укупан приход планиран за 2016. годину износи 23.696 милиона динара и састоји се из:

Ред. бр	Приходи (000 дин)	План 2015	Процена 2015	План 2016	Индекс
	1	2	3	4	4/3*100
I (1-6)	Пословни приходи	24.628.091	24.040.972	23.309.923	97
1	Приходи од приступа систему за пренос електричне енергије	14.357.319	14.380.913	13.829.466	96
2	Приход од продаје ел. ен. за систем ЕМС (балансна енергија)	7.160.408	6.457.587	6.459.996	100

3	Приходи по ИТС методологији и алокације прекограничних преносних капацитета	2.443.983	2.682.417	2.525.690	94
4	Приходи од прикључака објеката на преносну мрежу	75.399	22.406	65.429	292
5	Приход од услуга трећих лица	251.456	112.821	130.230	115
6	Остали пословни приходи	339.527	384.829	299.113	78
II	Финансијски приходи	392.315	594.142	247.677	42
III	Остали приходи	162.239	235.467	138.400	59
V (I-III)	Укупан приход	25.182.646	24.870.581	23.696.000	95

Пословни приходи

Пословни приход планиран је у износу 23.310 милиона динара и мањи је за 731 милиона динара, односно 3% у односу на процену за 2015. годину.

Приход од приступа систему за пренос електричне енергије у износу од 13.830 милиона динара утврђен је у складу са Методологијом за утврђивање тарифних елемената за израчунавање цене приступа систему за пренос електричне енергије. Приход од приступа за 2016. годину је мањи за 551 милион динара, односно 4% у односу на процену за 2015. годину. План прихода од приступа за 2016. годину је утврђена на основу двогодишњег просека и процене индустријске производње за 2016. годину.

Техничке величине на које се примењују цене изведене су из пројектованог електроенергетског биланса за 2016. годину приказане су у следећем прегледу:

Елементи - мерени и по тарифним ставовима	Једин. мере	Количине за 2016.г.	Цена у дин. по јединици мере према одобреном МОП (01.03.2013)
Одобрена снага	MW	87.756	37,5638
Прекомерна снага	MW		150,2554
Активна енергија - Виша тарифа	MWh	22.534.050	0,3303
Активна енергија - Нижа тарифа	MWh	9.676.950	0,1651
Реактивна енергија (за $\cos\varphi \geq 0,95$)	Mvarh	8.937.304	0,1399
Прекомерна реактивна енергија (за $\cos\varphi < 0,95$)	Mvarh	865.000	0,2798

Приход од приступа систему за пренос електричне енергије по тарифним елементима планиран је за 2016. годину према ценама из тарифе за приступ на коју је добијена сагласност од Агенције за енергетику Републике Србије од 08.02.2013. (Одлука о давању сагласности на одлуку о цени приступа систему за пренос електричне енергије бр.106/2013-Д-1/2). Према Методологији, активна снага у цени учествује са 25%, активна енергија са 65% и реактивна енергија са 10%.

Планирани приход од приступа систему за пренос електричне енергије за 2016. годину по тарифним елементима и месецима дат је следећом табелом:

Приход од приступа по месецима и укупно (у мил. дин)													
	I	II	III	IV	V	VI	VII	VIII	IX	X	XI	XII	I - XII

Обрачунска снага	275	275	275	275	275	275	275	275	275	275	275	275	275	3.296
Активна енергија	953	877	851	718	627	614	632	629	615	751	829	946	9.041	
- Виша тарифа	785	722	700	591	517	505	520	517	506	618	683	779	7.443	
- Нижа тарифа	168	155	150	127	111	109	112	111	109	133	146	167	1.598	
Реактивна енергија	120	114	115	110	121	127	138	140	130	126	124	127	1.492	
Укупно	1.348	1.265	1.240	1.103	1.023	1.016	1.044	1.043	1.019	1.152	1.228	1.348	13.829	

Планирана вредност прихода од услуге транзита по ИТС механизму и доделе прекограничних преносних капацитета износи 2.526 милиона дин и мањи је за 157 милиона динара у односу на процену ових прихода за 2015. годину.

У 2016. години планира се приход од услуге транзита по ИТС механизму у износу 263,7 милиона динара и мањи су за 33 милиона динара од процењених за 2015. годину. Овај приход се планира на основу методологије коју је донела Европска комисија и зависи од стања у интерконекцији. ЈП ЕМС на ове приходе нема утицаја.

Приход од алокација прекограничних капацитета за 2016. годину планира се у износу од 2.252 милиона динара. Приход од алокација прекограничних капацитета за 2016. годину је мањи за 124 милиона динара у односу на процену ових прихода за 2015. годину. ЈП ЕМС је одговоран за доделу прекограничних преносних капацитета на интерконективним везама електроенергетског система Србије. Приходи зависе од енергетске ситуације у окружењу и понуда које дају учесници на аукцијама за доделу капацитета на које ЈП ЕМС нема утицај. ЈП ЕМС обавља заједничке аукције са мађарским, румунским, бугарским, хрватским и босанским операторима преноса, као и годишње, месечне и седмичне аукција за 50% укупног расположивог прекограничног преносног капацитета на границама са Албанијом, Црном Гором и Македонијом.

Приходи по основу балансног механизма, балансне одговорности и купопродаја електричне енергије за компензациони програм ЈП ЕМС планирани су у износу од 6.460 милиона динара и на нивоу су процењених за 2015. годину. Приход по основу балансне енергије регулисани су Правилима о раду тржишта електричне енергије којима се детаљно прописује успостављање и функционисање балансне одговорности на тржишту електричне енергије, функционисање балансног механизма, као и начин поравнања одступања балансних група на тржишту електричне енергије. На ове приходе ЈП ЕМС нема утицаја обзиром да зависе искључиво од понашања учесника на тржишту и понуда за балансирање које подносе учесници у балансном механизму.

Приходи од прикључака на систем за пренос електричне енергије планиран је у износу од 65 милиона динара. Ови приходи се односе на израде студија прикључења и израду планско техничке документације

Приходи од услуга трећим лицима у 2016. години планирани су у износу од 130 милиона динара

Остали пословни приходи планирани су у износу од 299 милиона динара и односе се на:

- приходе од донација који представљају амортизовани део основних средстава из донација и истребовани материјал и резервне делове из донација

План 2015	Процена 2015.	План 2016	Индекс пл 16/ проц 15
256.397	249.922	231.701	93

- приходи од наплате осигурања и штета планирани су у износу 67,4 мил. дин.

Финансијски приходи

Финансијски приходи су у 2016. години планирани у износу од 248 милиона динара

Остали приходи

У 2016. години остали приходи планирани су у износу од 138 милиона динара

У 2016. години укупан расход планиран је у износу од 23.319 милиона динара

Пословни расходи

План пословних расхода је утврђен на основу неопходног обима радова и средстава из плана одржавања, обавезама које проистичу из важећих закона и прописа и склопљених уговора са пословним партнерима. Планирани обим пословних расхода се утврђује:

Пословни расходи	Основ за план
Трошкови материјала и енергије	По стандардима и нормативима за делатност преноса и управљања преносним системом на основу рационалног обима расхода у функцији извршења плана
Одржавање	Према захтевима за поуздано функционисање ел. ен. капацитета на бази детаљних Планова радова и услуга на одржавању
Осигурање	По уговорима
Обавезе према држави	По законским прописима
Трошкови запослених	Маса за бруто зараде планирана је према Закључку владе РС 05 број 023-11810/2015 и у складу са Законом о привременом уређивању основице за обрачун и исплату плата, односно зарада и других сталних примања код корисника јавних средстава.
Амортизација	Према преосталим вековима коришћења имовине на основу Извештаја независног проценитеља
Остали пословни расходи	У складу са економским принципом рационализације пословања

Код планирања пословних расхода поштоване су одредбе Методологије за обрачун цена приступа систему за пренос електричне енергије, примена међународних рачуноводствених

стандарда, рачуноводствених политика, усаглашавања планских позиција са контним оквиром и др, што је утицало на ниво појединих позиција трошкова.

Трошкови набављене електричне енергије за покриће губитака у преносу План трошкова набављене електричне енергије за покриће губитака у преносу је урађен у складу са Законом о енергетици по коме ће се електрична енергија за покриће губитака у преносу куповати на тржишту.

	I	II	III	IV	V	VI	VII	VIII	IX	X	XI	XII	I - XII
Количина у GWh	95	85	90	78	70	72	75	73	74	86	90	100	988
Цена дин/kwh	5,41	5,41	5,41	5,41	5,41	5,41	6,27	6,27	6,27	6,27	6,27	6,27	
Трошкови губитака (у 000дин.)	514	460	487	422	379	390	470	458	464	539	565	627	5.776

Трошкови балансне енергије, материјала и горива за 2016. године планирани су у износу од 6.362 милиона динара

Расходи по основу балансног механизма и балансне одговорности регулисани су Правилима о раду тржишта електричне енергије којима се детаљно прописује успостављање и функционисање балансне одговорности на тржишту електричне енергије, функционисање балансног механизма, као и начин поравнања одступања баланских група на тржишту електричне енергије. На ове расходе ЈП ЕМС нема утицаја обзиром да зависе искључиво од понашања учесника на тржишту и понуда за балансирање које подносе учесници у балансном механизму.

Расходи по основу балансног механизма и балансне одговорности планирани су у износу од 6.226 милиона динара и већи су за 2% у односу на процену за 2015. годину.

Трошкови помоћног, канцеларијског и режијског материјала у плану за 2016. годину су на нивоу процене за 2015. годину.

Трошкови инвентара планирани су у износу од 46 милиона динара и односе се на набавку специјализованог електроенергетичарског алата као и другог алата неопходног за обављање основне делатности предузећа, а који по свом рачуноводственом третману, због мале појединачне вредности имају карактер трошка.

Трошкови личне заштитне опреме планирани су за 2016 годину у износу од 39,79 милиона динара,

Трошкови горива и мазива за транспортна средства и ауто гума у употреби у плану за 2016. годину су планирани у износу од 63 милиона динара и мањи су за 8% у односу на процену за 2015. годину.

Трошкови остале енергије у 2016. години планирани су у износу од 22 милиона динара,.

Трошкови одржавања планирају се за 2016. годину у износу од 1.132 милиона динара и већи су од процене за 2015. годину за 199,6 милиона, односно 21%. Ови трошкови планирани су у складу са Програмом одржавања капацитета за пренос електричне енергије, према потребама предузећа за нормално обављање послова и уредно снабдевање потрошача електричном енергијом и довођења електроенергетских капацитета у прописано техничко стање и др..

Трошкови амортизације су планирани у износу од 2.715 милиона динара према рачуноводственим стандардима на бази извршеног предрачуна амортизације на вредност постојећих основних средстава увећаног за амортизацију.

Трошкови запослених су планирани у износу 2.572 милиона динара.

ЈП ЕМС ће у 2015. години у складу Законом о привременом уређивању основице за обрачун и исплату плата, односно зарада и других примања код корисника јавних средстава уплатити у буџет Републике Србије 168 милиона динара, а за 2016. годину планира се уплата од око 205 милиона динара.

Планирани трошкови осигурања износе 228 милиона динара

Трошкови за обавезе према држави су планирани су према законским прописима у износу од 311 милиона динара

Порез на имовину у 2016. години планиран је у износу 124 милиона динара и увећан је за 3% у односу на 2015. године.

Таксе су планиране у износу од 28,7 милиона динара, а састоје се из:

- | | |
|------------------------------------|-----------------|
| - трошкова такса за истицање фирме | 10.160 хиљ.дин. |
| - ТВ таксе | 568 хиљ.дин. |
| - РАТЕЛ (такса) | 701 хиљ.дин. |
| - осталих накнада и такса | 17.231 хиљ.дин. |

Остале обавезе према држави за 2016. годину планиране су у износу од 12,6 милиона динара

Накнада Агенцији за енергетику РС планира се у складу са Методологијом за одређивање цене приступа систему за пренос електричне енергије у износу од 93,4 милиона динара.

Накнада за коришћење националних паркова у износу од 45 милиона динара односи се на Тару, Фрушку Гору, Мокру Гору, Ђердап и Копаоник.

Трошкови помоћних (системских) услуга планирани у складу са Методологијом за одређивање цене приступа систему за пренос електричне енергије и обрачунавају се у складу са ценом системских услуга коју је утврдила Агенција за регулаторни период и ценом системских услуга на тржишту. Планирани су у износу од 2.575 милиона динара. Одлука о ценама помоћних

услуга у електроенергетском систему (АЕРС 800/2014-Д-1/2 од 25.12.2014), секундарна 1.070 дин/MWh, терцијарна 349 дин/MWh, регулација напона 120.907.021 динара на годишњем нивоу, безнапонско покретање генератора 7.989.247 динара на годишњем нивоу.

Остали пословни расходи у 2016. години планирани су у износу од 896,5 милиона динара,

Финансијски расходи

Финансијски расходи су у 2016. години планирани у износу од 577 милиона динара

Остали расходи

У 2016. години остали расходи планирани су у износу од 28,7 милиона динара,

5.3. План резултата пословања

У 2016. години предвиђа се укупан добитак у износу од 376 милиона динара и то:

- позитиван резултат из пословних односа од 597 милиона динара
- губитак из односа финансирања од 330 милиона динара
- позитиван резултат из осталих прихода и расхода од 110 милиона динара

Ред. бр	Опис	План 2015	Процена 2015	План 2016	Индекс
	1	2	3	4	4/3*100
I	Пословни приход	24.628.091	24.040.972	23.309.923	97
II	Пословни расход	22.498.731	21.300.108	22.713.140	107
I-II	РЕЗУЛТАТ ИЗ ПОСЛОВНИХ ОДНОСА	2.129.361	2.740.864	596.784	22
III	Финансијски приходи	392.315	594.142	247.677	42
IV	Финансијски расходи	926.240	631.712	577.462	91
III-IV	РЕЗУЛТАТ ИЗ ФИНАНСИЈСКИХ ОДНОСА	-533.925	-37.571	-329.785	878
V	Остали приходи	162.239	235.467	138.400	59
VI	Остали расходи	29.783	143.100	28.676	20
V-VI	РЕЗУЛТАТ ИЗ ОСТАЛИХ ОДНОСА	132.456	92.368	109.724	119
VII	Укупан приход	25.182.646	24.870.581	23.696.000	95
VIII	Укупан расход	23.454.754	22.074.920	23.319.278	106
VII-VIII	УКУПАН РЕЗУЛТАТ – Добитак пре опорезивања	1.727.892	2.795.661	376.722	13

5.3.1. Расподела остварене добити из 2015. године

Расподела остварене нето добити после опорезивања, по финансијским извештајима за 2015. годину ће се извршити у складу са законским одредбама.

Одлуку о расподели добити доноси НО ЈП ЕМС у складу са Законом и препорукама Владе РС. Коначну сагласност на Одлуку о расподели добити даје Влада РС.

5.4. Извештај о токовима готовине

Пројекција биланса новчаних токова ЈП Електро mreжа Србије за 2016. годину утврђена је на основу величина из Плана укупног прихода и расхода и садржи у себи елементе плана одржавања, плана набавке основних средстава и плана инвестиција и обавеза по уговореним кредитима. У циљу јасног и реалног исказивања, у пројекцију је укључен податак који се односи на планирано стање готовине на почетку обрачунског периода, а приливи и утрошци средстава планирани су по основу динамике наплате потраживања од купаца, наплате по основу репрограмираних потраживања од Електроптивреде Србије, динамике плаћања обавеза према добављачима за текуће и инвестиционе активности, измирење обавеза према држави и измирење кредитних обавеза према плановима отплате ануитета.

7. План инвестиција

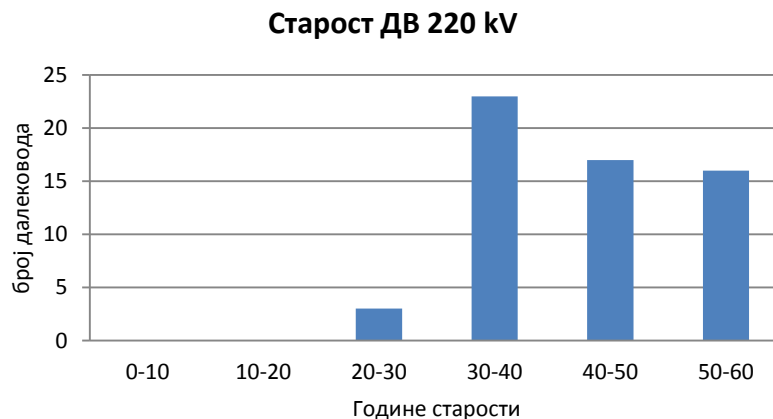
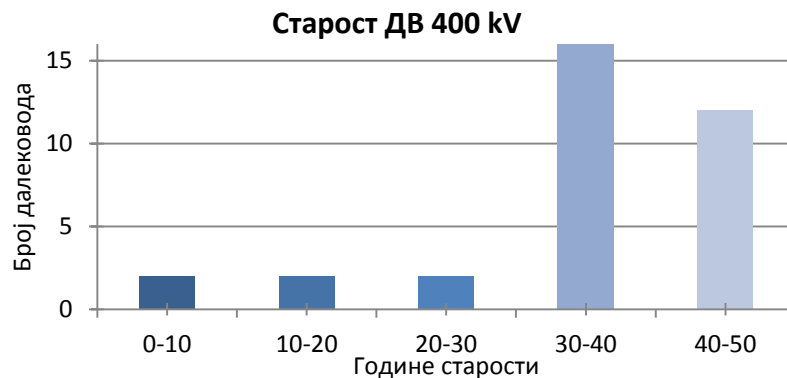
Улагања у инфраструктуру за пренос електричне енергије су усмерена на следеће циљеве:

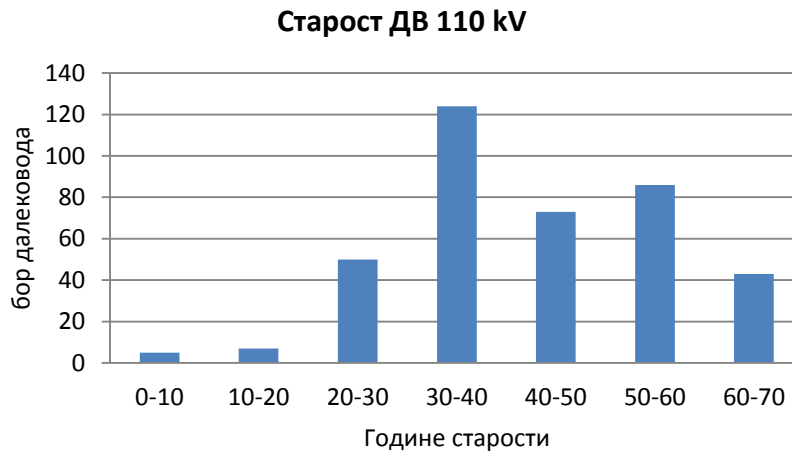
1. Повећање поузданости преносног система и сигурности напајања потрошача, што је и законска обавеза предузећа,
2. Повећање преносних капацитета/коридора преко Републике Србије који имају регионални и пан-европски значај,
3. Уравнотежен, одржив и благовремен развој преносног система са циљем прикључивања ових конвенционалних и обновљивих извора електричне енергије, објеката купаца
4. Развој тржишта електричне енергије на националном и регионалном нивоу.
5. Ефикасно управљање преносним системом, повезаним са електроенергетским системима других земаља,
6. Обезбеђивање функционисања и развоја тржишта електричне енергије у Србији и његово интегрисање у регионално и европско тржиште електричне енергије.

Планирање развоја некада Електроенергетског система Републике Србије, данас Преносног система Републике Србије, односно инфраструктуре за пренос електричне енергије Републике Србије, од 2000. године сучава се са аспектима, јединственим у Европи, а вероватно и у читавом свету. Наиме, планерске службе ЈП ЕМС се осим што помно прате и примењују најновије методологије и најбољу европску праксу приликом планирања развоја преносне мреже Републике Србије, након десетогодишњег периода нултог улагања у одржавање и развој инфраструктуре за пренос електричне енергије Републике Србије, током деведесетих година прошлог века, као и ужасних разарања током бомбардовања 1999. године, сусрећу из године у годину са огромним бројем инфраструктурних објеката које је неопходно хитно реконструисати услед старости као и великог броја нових инфраструктурних објеката које је неопходно изградити како би се надоместила деценија никаквог, или минималног улагања у исту и обезбедило неометано снабдевање

електричном енергијом свих потрошача у Републици Србији. Услед горе наведених чињеница и Годишњи инвестициони планови за 2015 и 2016. годину су и даље веома оптерећени пројектима који су, са великим закашњењем, напоскон стигли до фазе реализације. Такође је битно напоменути да је велики број пројеката у фази преинвестиционе припреме, као и да су годишњим плановима инвестиција за 2015 и 2016. годину, у највећој мери покривени само пројектима чија је реализација у поодмаклој фази и без чије се реализације у великој мери доводи у питање способност ЈП ЕМС да и у наредном периоду неометано испоручује електричну енергију потрошачима у Републици Србији, односно чије би евентуално даље кашњење у реализацији директно угрозило енергетску безбедност Републике Србије. Овде бисмо поменули податак да је просечна старост свих елемената Преносног система Републике Србије највећа у читавом региону Југоисточне Европе, а што је још важније, многи објекти су премашили 50 година, односно стандардима дефинисане животне векове.

Објекти преносне мреже Републике Србије, далеководи и трансформаторске станице, највећим делом су изграђени у периоду од пре 30 до 60 година. Због тога је неопходно непрекидно спроводити читав низ активности на свим објектима. У зависности од њихове старости, као и важности за систем, осим изградње преносних објеката и пратећих система, потребно је радити на проширењу, реконструкцији и ревитализацији постојећих објеката. Графикони у даљем тексту најбоље илуструју стање преносне мреже.





Са аспекта одрживе енергетике, енергетске безбедности Републике Србије, као и обезбеђења предуслова за одрживи економски и индустријски развој друштва у целини, кључно је улагање у инфраструктуру за пренос енергије. Када је реч о инфраструктури за пренос електричне енергије од највећег националног интереса су објекти највишег напонског нивоа који дозвољавају транс-национални пренос електричне енергије на великим растојањима уз минималне губитке, уједно гарантујући сигурно и стабилно снабдевање домаћих потрошача, довољним количинама, квалитетне електричне енергије.

Такође, овом приликом се мора подвући да је, са аспекта одрживе енергетике, енергетске безбедности Републике Србије, као и обезбеђења предуслова за одрживи економски и индустријски развој друштва у целини, кључно улагање у инфраструктуру за пренос енергије. Када је реч о инфраструктури за пренос електричне енергије од највећег националног интереса су објекти највишег напонског нивоа (400 kV) који дозвољавају национални, односно транс-национални пренос електричне енергије на великим растојањима уз минималне губитке, уједно гарантујући сигурно и стабилно снабдевање домаћих потрошача, довољним количинама, квалитетне електричне енергије. Својом средњорочној и дугорочној стратегијом развоја, ЈП ЕМС, као национални Оператор система за пренос електричне енергије Републике Србије у наредном десетогодишњем, односно двадесетогодишњем периоду планира интензивно улагање у инфраструктуру предвиђену за национални и транснационални пренос електричне енергије.

Република Србија, односно Национални оператор система за пренос електричне енергије, већ је почео са активностима везаним за градњу Трансбалканског коридора за пренос електричне енергије "Trans-Balkan Power Corridor" (електроенергетски пандан јужном току "south stream" који ће са друге стране Републици Србији обезбедити дугорочну сигурност у напајању гасом). Може се слободно рећи да регионалним значајем Трансбалканског коридора за пренос електричне енергије директно штитимо дугорочну националну енергетску безбедност Републике Србије. Електроенергетски систем Србије је повезан интерконективним везама са осам суседних држава. Услед географског положаја, систем за пренос електричне енергије Републике Србије представља

природну везу између осталих електроенергетских система у региону. Пројекат изградње Трансбалканског коридора за пренос електричне енергије на територији Републике Србије, услед географског положаја наше државе представља пројекат јачања изузетно битног регионалног, па и пан-европског коридора у правцу североисток - југозапад, као и исток-запад. Реализација целокупног пројекта изградње **Трансбалканског коридора** за пренос електричне енергије је, поред очигледног националног интереса, у складу и са три основна прокламована циља енергетске политике ЕУ: повећање сигурности напајања, интеграција обновљивих извора енергије и успостављање интерног електроенергетског тржишта на европском тлу. Даљи развој тржишта електричне енергије региона југоисточне Европе које је у складу са Уговором о Енергетској заједници и очекивано формирање националних тржишта електричне енергије у свим државама региона, заједно са неопходношћу испуњења циљева Европске комисије у вези имплементације обновљивих извора електричне енергије (ОИЕ) у региону, подразумева потребу за даљим појачавањем националних преносних мрежа као и потребу за појачавањем одговарајућих интерконективних веза. Прелиминарни резултати израђени у оквиру ENTSO/Е асоцијације, као и у оквиру израде Националног десетогодишњег Плана развоја преносног система Републике Србије за период 2014.-2023. (2030.), као и Националног стратешког инвестиционог плана за наступајући петогодишњи период (израђен 2014. године), недвосмислено показују техноекономску оправданост јачања поменутог 400 kV коридора у преносном систему Републике Србије што ће обезбедити како позиционирање наше државе као незаобилазног фактора у сектору електроенергетике у региону југоисточне Европе, тако и равномеран и одржив развој свих региона у оквиру Републике Србије. Мрежа највишег напонског нивоа се уводи у регион Западне и Централне Србије, што уз јачање интерконективних веза са суседима, пре свега Македонијом, Црном Гором, БиХ и Мађарском, осигурава изузетно висок ниво сигурности напајања електричном енергијом потрошача на читавој територији Републике Србије у посматраном перспективном периоду.

Уколико се поменутим стратешким пројектима од највишег националног и регионалног интереса, додају пројекти планирани на 110 kV напонском нивоу, везани за повезивање преносног и дистрибутивног система (предлог процеса усаглашеног планирања развоја производног, преносног и дистрибутивног система Републике Србије укратко приказан у тексту Плана развоја), решавање радијално напајаних ТС 110/х, као и пројекти прикључења објеката на преносни систем Републике Србије који гарантују довољне количине електричне енергије неопходне Републици Србији у наредном периоду, јасно је да Електромережа Србије, оваквим приступом планирању развоја, представља стожер и први предуслов енергетској безбедности Републике Србије у наредном периоду.

Структура капиталних улагања ЈП ЕМС у 2016.год.

<i>Капитална улагања (у 000 дин.)</i>				
	<i>КfW кредит +донација</i>	<i>Сопствена средства</i>	<i>Укупно</i>	<i>Учешће</i>
Инвестициони објекти 400 kV	27.060	2.137.456	2.164.516	40%
Инвестициони објекти 220 kV		556.563	556.563	10%

Инвестициони објекти 110 kV	1.088.117	1.088.117	20%	
Грађевински објекти и реконструкције	454.184	454.184	8%	
Инвестициони објекти ИКТ (информационо комуникационе технологије)	681.301	681.301	13%	
Остало	455.183	455.183	8%	
Укупно	27.060	5.372.804	5.399.864	100%

Планом инвестиција поред наведених улагања предвиђене су и друге реконструкције трансформаторских станица и далековода, проширења и увођења нових функционалности ИКТ система, развој информационах технологија и система безбедности и друго. Детаљан преглед инвестиционих улагања по напонским нивоима је у прилогу.

8.2. Неизмирена дуговања и ненаплаћена потраживања

Предузеће не планира да има неизмирена дуговања и ненаплаћена потраживања.

9. Планирана финансијска средства за набавку добара, радова и услуга за обављање делатности и средства за посебне намене

9.1. Планирана финансијска средства за набавку добара, радова и услуга за обављање делатности

План одржавања

Ефикасним и континуалним одржавањем елемената преносног система се обезбеђује стабилан и поуздан рад преносног система уз висок ниво сигурности у снабдевању и минималне губитак у преносу електричне енергије. Ово се постиже кроз оптимизацију коришћења уграђене опреме применом техничких контрола и прописаних мера редовног одржавања у адекватном обиму и квалитету. На основу техничког стања преносне мреже и извештаја из ремонта 2015, дефинисан је детаљан програм редовног одржавања за 2016. При одређивању обима нових планских потреба се посебно водило рачуна о постојећим залихама материјала, пословима

започетим у 2015. и технолошким приоритетима. Осим трошкова директно везаних за сезонске ремонте, техничке контроле и сервисирање опреме план одржавања 2016. обухвата и израду техничких интерних стандарда ради унапређења процеса одржавања и увођења нових технологија превентивног деловања, трошкове за одржавање животне средине на објектима преноса, закуп резервних капацитета из робних резерви, набавку поузданих мерних инструмената, алата и опреме за ефикасан и пре свега безбедан рад сервисних екипа, као и минималне резерве за интервентно одржавање. Редовно одржавање се спроводи у складу са прописаном техничком регулативом, усвојеним документима Интегрисаног система управљања квалитетом, заштитом животне средине и безбедности и заштите на рад у ЈП ЕМС и свим другим релевантним прописима.

За 2016. планске потребе су избалансирани у складу са оперативним потребама утврђеним на основу наведених елемената и ставке плана се стога објективно разликују у односу на план и остварену реализацију у 2015. Највећа разлика је на ставци Специјализовани радови на ДВ која је у 2015 због санације штета услед временских непогода у 2014 била посебно увећана за око 120. мил.рсд

10. Елементи за сагледавање политике цена услуга за приступ систему за пренос електричне енергије

Агенција за енергетику утврдила је методологије којима се регулише начин одређивања цена електричне енергије и гаса за тарифне купце, затим производње, преноса и дистрибуције електричне енергије, дистрибуције и транспорта природног гаса, као и транспорта нафте и деривата нафте. Методологијама се стварају претпоставке за транспарентан рад свих регулисаних енергетских субјеката у области формирања цена и раздвајању делатности, тако да се спречава преливање трошкова.

Према Закону о енергетици (који се примењује од 01.10.2012.године), сагласност на цене за приступ систему за пренос електричне енергије даје Агенција за енергетику Републике Србије.

Приход од приступа систему за пренос електричне енергије по тарифним елементима планиран је за 2016. годину према ценама из тарифе за приступ на коју је добијена сагласност Агенције за енергетику Републике Србије од 08.02.2013. (Одлука о давању сагласности на одлуку о цени приступа систему за пренос електричне енергије бр.106/2013-Д-1/2)

Преглед цена по тарифним ставовима, дат је у табели:

Тарифе	Једин. Мере	Цена у дин. по јединици мере према одобреном МОП (01.03.2013)
Одобрена снага	MW	37,5638

Прекомерна снага	MW	150,2554
Активна енергија - Виша тарифа	MWh	0,3303
Активна енергија - Нижа тарифа	MWh	0,1651
Реактивна енергија (за $\cos\varphi \geq 0,95$)	Mvarh	0,1399
Прекомерна реактивна енергија (за $\cos\varphi < 0,95$)	Mvarh	0,2798

У следећој табели дате су просечне годишње укупне (брutto) цене за приступ систему за пренос електричне енергије и цене без трошкова набављене електричне енергије за покриће губитака у преносу, трошкова системских услуга и регулаторне накнаде:

Опис	Одобрени ниво цене од 01.03.2013.
Просечна укупна цена за пренос електричне енергије (динара/kWh)	0,435
Цена преноса без трошкова губитака, системских услуга и регулаторне накнаде (динара/kWh)	0,182

Укупна цена преноса електричне енергије се састоји из следећих компоненти:

Опис	Једин. мере	Одобрена тарифа 01.03.2013
Нето пренос	дин/kWh	0,182
Системске услуге	дин/kWh	0,060
Губици	дин/kWh	0,191
Регулаторни трошкови	дин/kWh	0,00277
Укупно	дин/kWh	0,435

11. Управљање ризицима

Процес идентификовања, процене и управљања ризицима је од изузетне важности за ЈП ЕМС у циљу квалитетног обављања основне делатности и реализације постављених циљева.

Ризици којима је Предузеће изложено обухвата више сегмената: примарни (природни), финансијски, оперативни (пословни), спољни, политички, друштвено економски и еколошки.

Изложеност финансијским ризицима се огледа у ценовном ризику, кредитном ризику, ризику ликвидности, ризику новчаног тока. Идентификовање, процена и управљање овим ризицима има за циљ сагледавања финансијског положаја ЈП ЕМС, успешности пословања и токова готовине (МРС 32). Сагледавање финансијских ризика је на временској основи и превасходно има за циљ смањење изложености Предузећа овим ризицима.

Основни финансијски инструменти Предузећа су готовина и готовински еквиваленти, потраживања, финансијски пласмани који настају директно из пословања Предузећа, као и

дугорочни зајмови, обавезе према добављачима и остале обавезе чија је основна намена финансирање текућег пословања ЈП ЕМС.

Ценовни ризик обухвата тржишни, девизни и каматни ризик пословања Предузећа.

Тржишни ризик

У свом пословању Предузеће је изложено финансијским ризицима од промена курса страних валута и промена каматних стопа.

Није било значајнијих промена у изложености Предузећа тржишном ризику, нити у начину на који Предузеће управља или мери тај ризик, што је последица делатности којом се ЈП ЕМС бави, као оператор преносног у Републици Србији.

Девизни ризик

ЈП ЕМС је изложено девизном ризику првенствено преко готовине и готовинских еквивалената, потраживања од купаца, дугорочних кредита и обавеза према добављачима који су деноминирани у иностраној валути.

Стабилност економског окружења у којем Предузеће послује, у великој мери зависи од мера Владе Републике Србије у привреди, укључујући и успостављање одговарајућег правног и законодавног оквира.

Набавка електричне енергије за покриће губитака у преносу на тржишту са валутном клаузулом, у складу са Законом о енергетици, има доминантан утицај на финансијски положај предузећа, обзиром да са 34 % учествује у оперативним трошковима Предузећа у 2016. години.

Такође, задуженост Предузећа по ино кредитима (око 21,5% билансне суме пасиве) указује на велику осетљивост финансијског положаја Предузећа при флукутацији курса страних валута (евра и УС долара).

Каматни ризик

ЈП ЕМС је изложено ризику од промене каматних стопа на средства и обавезе код којих је каматна стопа варијабилна. Овај ризик зависи од финансијског тржишта тако да ЈП ЕМС нема на располагању инструменте којим би ублажило његов утицај.

Кредитни ризик (управљање потраживањима од купаца и управљање обавезама према добављачима)

ЈП ЕМС је изложено кредитном ризику који представља ризик да купци неће бити у могућности да дуговања према Предузећу измире у потпуности и на време, што би имало за резултат финансијски губитак за Предузеће. Изложеност овом ризику ограничена је на износ потраживања од купаца на дан биланса. Најзначајнији купци ЈП ЕМС су ПД за дистрибуцију ЈП ЕПС.

Предузеће доспеле обавезе према добављачима, сагласно Финансијској политици ЈП ЕМС измирује у уговореном року.

Ризик ликвидности и ризик новчаног тока

ЈП ЕМС управља ризиком ликвидности одржавајући одговарајуће новчане резерве континуираним, праћењем планираног и стварног новчаног тока, као и одржавањем адекватног односа доспећа финансијских средстава и обавеза.

Ризик узрокован елементарним непогодама

Временске прилике (јаки олујни и вртложни ветрови, поплаве, клизишта, залеђивање и влажан снег) у Србији, узроковане климатским променама, задњих неколико година, а посебено током 2014. године узроковале су велика и тешка оштећења електроенергетских објеката (далековода и трансформаторских станица) услед продора воде у њих, због клизишта и изузетног механичког оптерећења далековода које је далеко више од њихове пројектоване механичке издржљивости.

За смањење наведених ризика ЈП ЕМС је набавио монтажну демонтажне стубове, тзв. хаваријске стубове, који омогућавају да се тешко оштећен далековод са поломљеним стубовима пусти под напон, односно врати као привремено саниран да ради у преносној мрежи од неколико до десетак дана. На тај начин ЈП ЕМС је смањио ризик у пекиду снабдевања потрошача електричном енергијом и ризик по сигурност и поузданост рада преносне мреже. Да би се смањио ризик од поплава ЈП ЕМС је изменио актуелни пројекат реконструкције ТС Обреновац тако што је у новим релејним кућицама осетљива електроопрема подигнута на виши ниво у односу на постојећу електроопрему.

У појединим случајевима овакве хаварије могу довести и до нерасположивости појединих производних капацитета. Како би се смањили ризици по сигурност снабдевања у оваквим ситуацијама, ЈП ЕМС са суседним операторима закључује уговоре о размени хаваријске или брзе терцијарне регулационе енергије. У 2016. години овакви уговори ће бити на снази са операторима у региону Југоисточне Европе.

ПРЕДСЕДНИК НАДЗОРНОГ ОДБОРА

Драгомир Р. Благојевић, дипл. маш. инж.

ЈП ЕМС
НАДЗОРНИ ОДБОР
Клас. знак: 140
Број:

Београд, 27.11.2015. год.